

## CONCESIÓN INTERNACIONAL RUTA 5 TRAMO COLLIPULLI – TEMUCO

MARZO 2015

### 1. ANTECEDENTES GENERALES

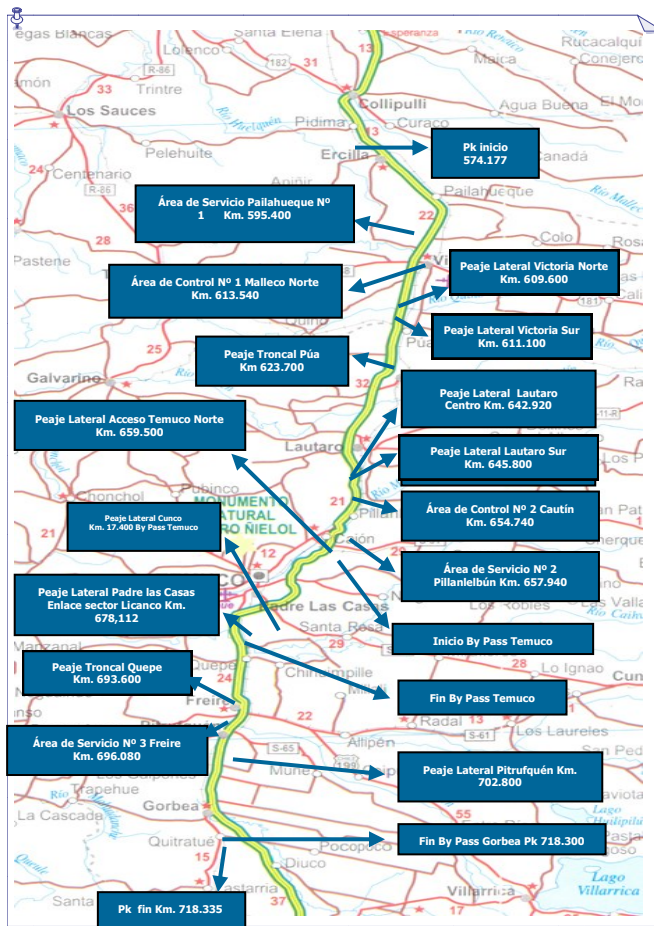
El proyecto comprende la autopista de doble calzada de alto estándar entre los kilómetros 574,177 y 718,335 de la Ruta 5 Sur, en la IX Región de la Araucanía, con una extensión de 144,158 km y una velocidad de diseño de 120 km/h.

La concesión abarca el espacio territorial de las comunas de Collipulli, Ercilla y Victoria, en la provincia de Malleco, y las de Lautaro, Vilcún, Temuco, Padre Las Casas, Freire, Pitrufquén y Gorbea, en la provincia de Cautín.

<b>Nombre del Contrato</b>	<b>Concesión Internacional Ruta 5, Tramo Collipulli-Temuco</b>	
<b>Sociedad Concesionaria</b>	Ruta de la Araucanía	
<b>Decreto de Adjudicación</b>	DS MOP N° 433 del 20.04.1998, rectificado por DS MOP N° 2993 del 30.09.99	
<b>Inicio de Concesión</b>	17.03.1999	
<b>Plazo de Concesión</b>	25 años (300 meses), modificado a Variable según Convenio Complementario N°4	
<b>Kilómetros Concesionados</b>	144,158 Kilómetros.	
<b>Kilometro de Inicio</b>	574,177	
<b>Kilometro de Terminó</b>	718,335	
<b>Puesta en Servicio Provisoria</b>	<ul style="list-style-type: none"> <li>Sector i) Res. Exenta DGOP N° 1354 del 07/06/2001.</li> <li>Sector ii) Res. Exenta DGOP N° 774 del 25/04/2002.</li> <li>Sector iii) Res. Exenta DGOP N° 2546 del 30/12/2002.</li> </ul>	
<b>Puesta en Servicio Definitiva</b>	<ul style="list-style-type: none"> <li>Sector i) Res. Exenta DGOP N° 1947 del 03/09/2003.</li> <li>Sector ii) Res. Exenta DGOP N° 1947 del 03/09/2003.</li> <li>Sector iii) Res. Exenta DGOP N° 1765 del 20/10/2003.</li> </ul>	
<b>Inversión Oferta Oficial Materializada</b>	UF 6.635.862,34	UF 10.056.945,29
<b>Convenios Complementarios</b>	<p>CC1 de fecha 02.10.2000 aprobado por DS MOP 4628 del 27.10.2000.</p> <p>CC2 de fecha 25.01.2001 aprobado por DS MOP 47 del 30.01.2001.</p> <p>CC3 de fecha 30.01.2002 aprobado por DS MOP 162 del 31.01.2002.</p> <p>CC4 de fecha 07.11.2003 aprobado por DS MOP 1385 del 25.11.2003.</p> <p>CC5 de fecha 16.06.2006 aprobado por DS MOP 513 del 13.07.2006.</p> <p>CC Ad-Ref. 1 de fecha 15.04.2010 aprobado por DS MOP 249 del 13.05.10</p> <p>CC Ad-Ref. 2 de fecha 22.09.2010 aprobado por DS MOP 395 del 19.11.2010</p>	
<b>Accionistas y su participación</b>	Intervial Chile S.A.	100 %
	ISA Inversiones Tolten Ltda.	0 %
<b>Asesoría Inspección Fiscal</b>	AXIOMA Ingenieros Consultores S.A.	
<b>Call Center</b>	045 - 393300	
<b>Fono Emergencia</b>	045 - 393300	
<b>Centro(s) Atención</b>	2	
<b>Áreas de Servicio</b>	3	
<b>Estacionamiento de Camiones</b>	2	
<b>N° Postes SOS</b>	144	
<b>Mensajería Variable</b>	4	
<b>Página WEB Concesionaria</b>	<a href="http://www.intervialchile.cl">http://www.intervialchile.cl</a>	



Enlace Inspector Fernández



CONCESIÓN INTERNACIONAL RUTA 5 TRAMO COLLIPULLI – TEMUCO

MARZO 2015

2. INFORMACIÓN DE FLUJO VEHICULAR (transacciones)

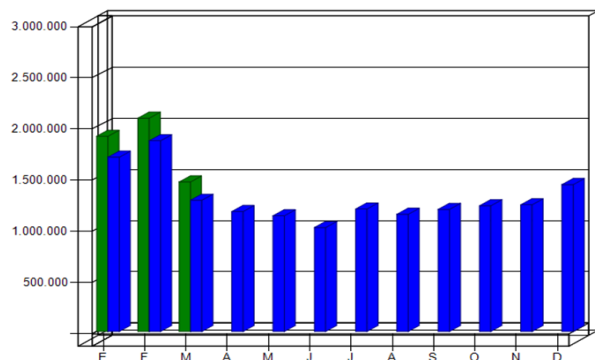


Grafico 1: Flujo Mensual Comparativos 2014 - 2015.  
Fuente : Reporte 28 - SICE

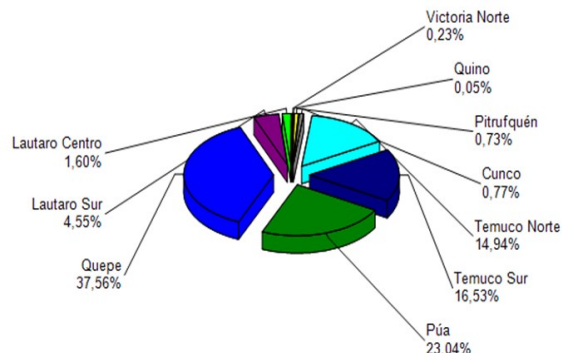


Grafico 3: Distribución de Flujos de Marzo por Plaza de Peaje  
Fuente : Reporte 29 - SICE

El flujo vehicular mensual fue de 1.460.859 vehículos distribuidos en las 7 categorías existentes.

De este flujo el 75% corresponde a vehículos livianos, y el 25% restante a vehículos pesados.

El flujo vehicular disminuyó un 30% respecto del mes anterior, sin embargo, aumentó un 14% respecto del mismo mes del año anterior.

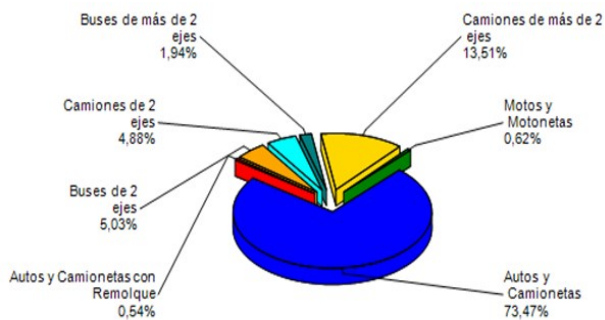


Grafico 2: Distribución de Flujos (transacciones) de Marzo, por categoría de vehículo.  
Fuente : Reporte 29 - SICE

Flujos (transacciones) históricos últimos 5 años.

	Ene	Feb	Mar	Abr	May	Jun	Jul	Ago	Sep	Oct	Nov	Dic	TOTAL
2011	1.362.334	1.438.277	1.044.208	945.749	914.222	877.395	955.547	894.573	939.795	1.003.653	1.002.800	1.135.416	12.513.969
2012	1.444.356	1.611.651	1.107.739	1.021.371	979.184	919.630	1.054.418	990.550	1.085.389	1.069.394	1.113.001	1.189.088	13.585.771
2013	1.593.920	1.722.875	1.262.895	1.088.551	1.087.148	997.598	1.152.921	1.082.408	1.144.342	1.191.498	1.182.982	1.339.695	14.846.833
2014	1.702.662	1.863.098	1.282.553	1.172.372	1.130.848	1.015.621	1.196.707	1.145.249	1.192.999	1.228.058	1.237.684	1.435.075	15.602.926
2015	1.906.725	2.083.702	1.460.859										5.451.286

Fuente : AITE - GIES

3. INFORMACIÓN DE INGRESOS

El ingreso mensual disminuyó un 26% respecto del mes anterior, sin embargo, aumentó un 13% respecto del mismo mes del año anterior.

El ingreso mensual fue de \$ 3.189.585.900, equivalentes a UF 129.538,01 al 31 marzo 2015. El mayor aporte a dichos ingresos lo hizo la Plaza de Peaje Troncal Quepe con el 54,1% de éstos.

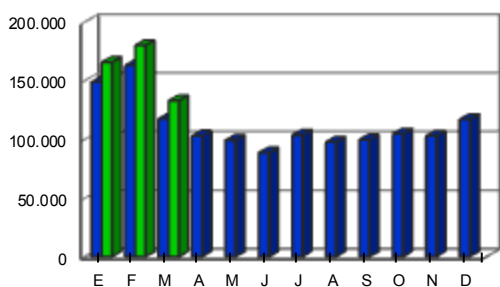


Grafico 4: Comparativo de Ingresos Mensuales 2014 - 2015.  
Fuente : AITE GIES

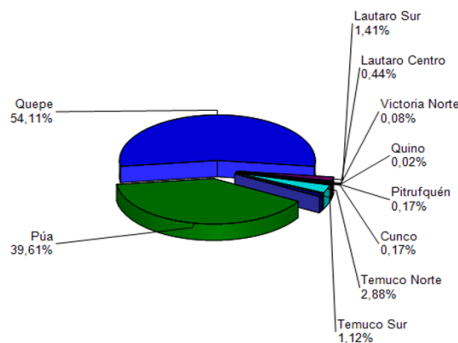


Grafico 5: Distribución de Ingresos Marzo, por Plaza de Peaje.  
Fuente : Reporte 32 - SICE

CONCESIÓN INTERNACIONAL RUTA 5 TRAMO COLLIPULLI – TEMUCO

MARZO 2015

4. ACCIDENTABILIDAD

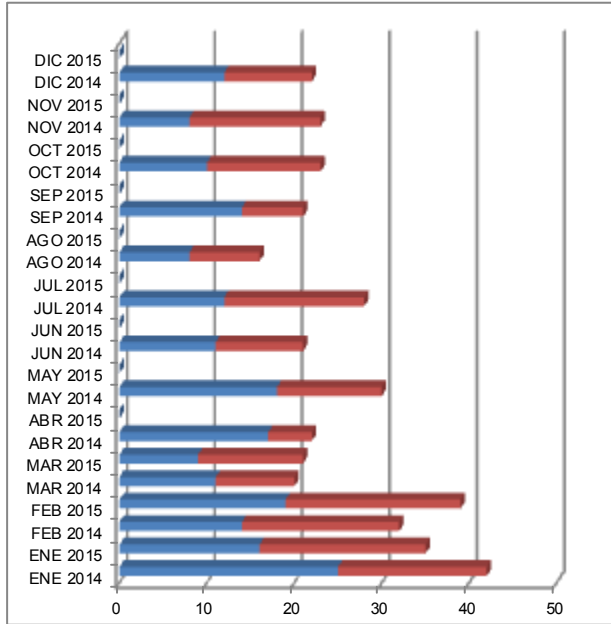


Grafico 6: Comparativo Accidentes 2014 - 2015, Accidentes con y sin Lesionados  
Fuente : AITE-GIES

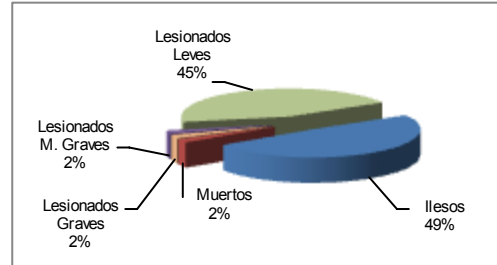


Grafico 7: Distribución de tipos de Lesionados - Marzo 2015  
Fuente : AITE-GIES

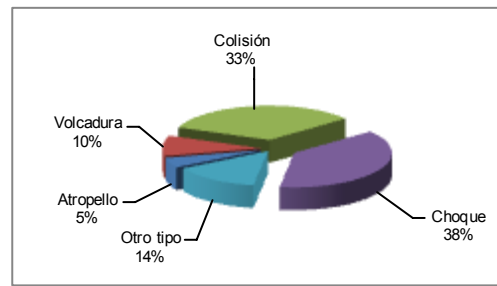


Grafico 8: Distribución de tipos de Accidentes - Marzo 2015.  
Fuente : AITE-GIES

Respecto al origen de los 21 accidentes ocurridos durante el mes de Marzo, el 90% fue atribuido a Fallas humanas. Le siguen los originados por Peatón en la vía y por otras causas no definidas, con un 5% de incidencia en cada caso.

De las personas que se vieron involucradas en los 21 accidentes registrados durante el mes de Marzo, el 94% resultó ileso o con lesiones leves, un 2% tuvo lesiones de carácter graves, mientras que un 2% resultó con lesiones menos graves. Este mes se registra 1 víctima fatal como consecuencia de estos accidentes, lo cual corresponde al 2% del total de personas involucradas.

MES / AÑO	Ene	Ene	Feb	Feb	Mar	Mar	Abr	Abr	May	May	Jun	Jun	Jul	Jul	Ago	Ago	Sep	Sep	Oct	Oct	Nov	Nov	Dic	Dic
	2014	2015	2014	2015	2014	2015	2014	2015	2014	2015	2014	2015	2014	2015	2014	2015	2014	2015	2014	2015	2014	2015	2014	2015
con Lesionados	17	19	18	20	9	12	5		12		10		16		8		7		13		15		10	
sin Lesionados	25	16	14	19	11	9	17		18		11		12		8		14		10		8		12	
<b>Total Acc.</b>	<b>42</b>	<b>35</b>	<b>32</b>	<b>39</b>	<b>20</b>	<b>21</b>	<b>22</b>		<b>30</b>		<b>21</b>		<b>28</b>		<b>13</b>		<b>21</b>		<b>23</b>		<b>23</b>		<b>22</b>	

Accidentes Acumulados Anuales (últimos 5 años).

Fuente : AITE - GIES

Años	Accidentes			Víctimas			Total Lesionados	Tipos de Accidentes con lesionados					
	Total	C/lesionados	Muertos	Graves	M Graves	Leves		Atropello	Caída	Volcadura	Colisión	Choque	Otros
2011	273	95	14	22	70	165	271	9	0	27	24	35	0
2012	296	124	9	34	6	203	252	5	0	17	38	57	7
2013	248	102	10	29	9	175	233	4	0	14	28	52	4
2014	300	140	16	53	15	206	290	8	0	18	46	66	2
2015	95	51	4	19	5	95	123	2	0	10	22	16	1

Fuente : AITE - GIES

5. Reclamo de Usuarios

CASUISTICA	Febrero	Marzo	Totales
Estado de baños y dependencias en áreas de servicio	2	1	3
Atención en plaza de peaje	2		2
Demora en llegada de asistencia en ruta	1		1
Calidad de atención de emergencia o asistencia en ruta	1	1	2
Sistema de Seguridad y Vigilancia		1	1
Vuelto mal entregado		2	2
Animal se cruza en la vía	1	1	2
Objeto extraño ocupa la vía	1	3	4
Otros Factores de accidentabilidad	2	1	3
<b>Totales</b>	<b>10</b>	<b>10</b>	<b>20</b>

Grafico 9: Tabla con reclamos del mes v/s mes anterior  
Fuente : AITE-GIES

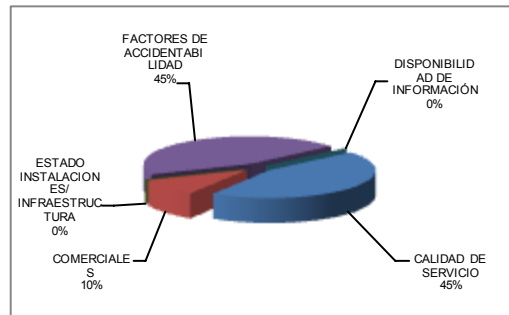


Grafico 10: Distribución de reclamos por Área Temática - Marzo 2015  
Fuente : AITE-GIES

Los reclamos de usuarios se clasifican en 5 grandes grupos. En estos dos últimos meses la mayoría se concentra en temas referentes a Calidad de Servicio y Factores de Accidentabilidad.

## CONCESIÓN INTERNACIONAL RUTA 5 TRAMO COLLIPULLI – TEMUCO

MARZO 2015

## 6. ASISTENCIA A USUARIO

MES	Tipo y Nº de atenciones									Total Asistencias
	1	2	3	4	5	6	7	8	9	
Enero	36	524	19	34	9	42	2	68	95	829
Febrero	44	567	24	58	3	35	14	55	109	909
Marzo	36	355	18	26	2	23	1	43	83	587
Abril										
Mayo										
Junio										
Julio										
Agosto										
Septiembre										
Octubre										
Noviembre										
Diciembre										
<b>TOTAL</b>	116	1.446	61	118	14	100	17	166	287	2.325

1. Reparación del vehículo in situ.
2. Remolque del vehículo en panne.
3. Panne por falta combustible del vehículo.
4. Detecta falla de vehículo y solicita otro servicio.
5. Primeros auxilios.
6. Auxilio.
7. Traslado de usuario a centro asistencial.
8. Instalación de señalización preventiva.
9. Otros.

Gráfico 11: Tabla con las atenciones mensuales y acumuladas  
Fuente : AITE-GIES

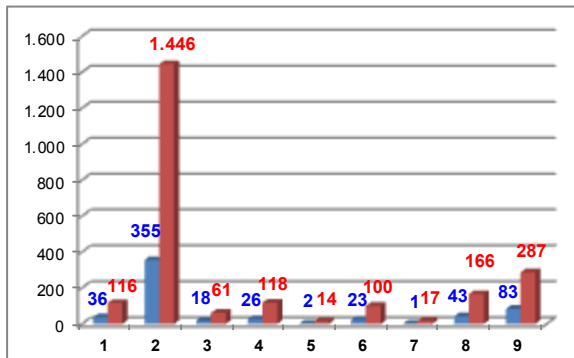


Gráfico 12: Cantidad de Asistencias por tipo  
Fuente : AITE-GIES

Durante el mes de Marzo 2015 se efectuaron 521 solicitudes de atención en la ruta, realizadas a través de diferentes medios: citofonía, teléfono directo/celular, vigilancia u otros; lo cual significó 587 atenciones por parte de la concesionaria (para una solicitud puede ser necesario proporcionar más de un servicio o atención a la vez). El principal requerimiento fue Remolque de vehículos en panne con un 60,5% de las atenciones. Le siguen, Otras atenciones no definidas, e Instalación de Señalización Preventiva con un 14,1% y 7,3% de incidencia respectivamente.

## 7. HECHOS RELEVANTES